

PIRKKALA Virosmäki Maakaapeloinnin arkeologinen valvonta 2019



Teemu Tiainen
Hannu Poutiainen



Tilaja: Elenia Oy

Sisältö

Perustiedot	2
Kartat	3
Valvonta	4
Tulos	5
Lähde	5
Kuvia	6

Kansikuva: Anian rantatien ja Sorkkalantien risteys. Valvontaa suoritettiin risteysalueen takana, matalan pensaikon tuntumassa sekä Sorkkalantien varressa, kuvan oikeassa laidassa. Itään.

Perustiedot

Alue: Anian rantatien ja Sorkkalantien risteysalue. Kiinteiden muinaisjäännösten Tanila W (mj-tunnus 1000020973) ja Virosmäki (Sikoinen) (mj-tunnus 1000024438) välitömmässä läheisyydessä.

Työaika: 8.-9.1. ja 15.-16.1.2019.

Tilaaaja: Elenia Oy

Tekijät: Mikroliitti Oy, Teemu Tiainen ja Hannu Poutiainen.

Tutkimuslupa: 28.11.2018 MV/203/05.04.01.02/2018. Valvonta ei yltänyt kiinteiden muinaisjäännösten alueille.

Aiemmat tutkim: *Tanila W:* Timo Jussila 2008 inventointi. *Virosmäki (Sikoinen):* Vadim Adel 2013 tarkastus.

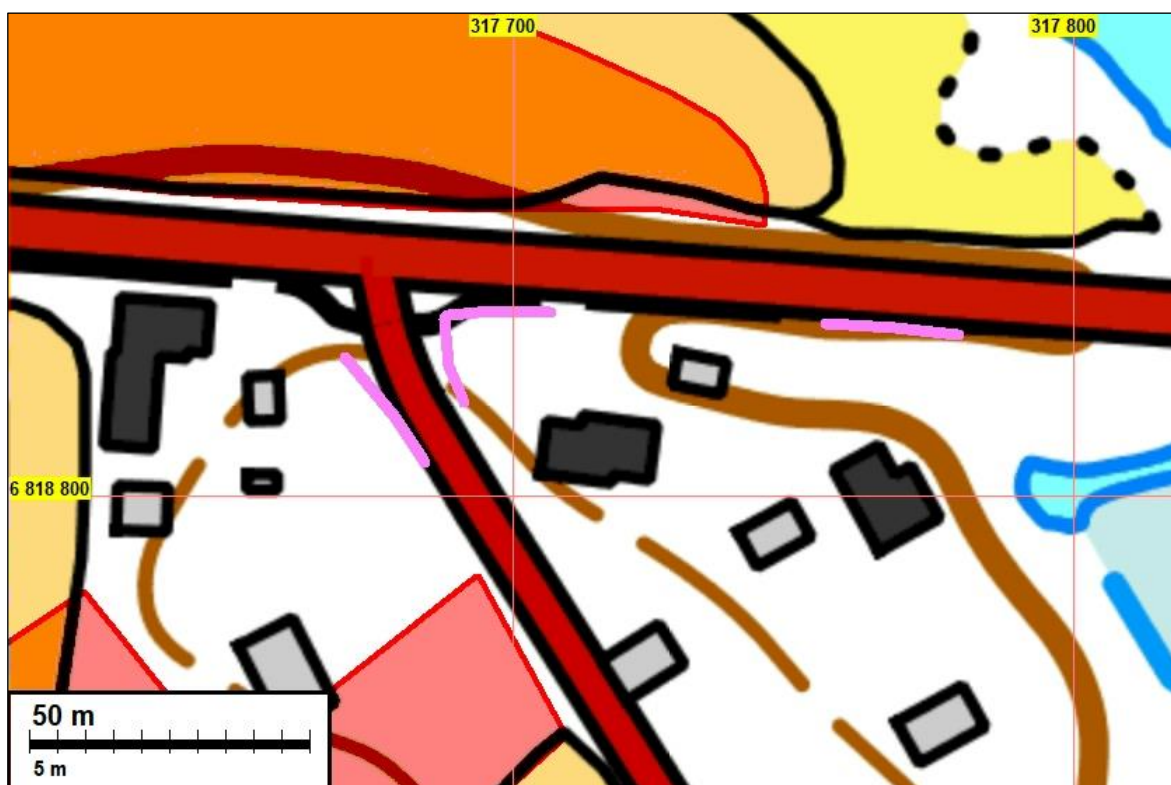
Tulokset: Valvonnan yhteydessä ei havaittu muinaisjäännöksiä. Osa valvottaviksi osoitetuista linjoista oli kaivettu kuitenkin ennen valvonnan aloittamista.



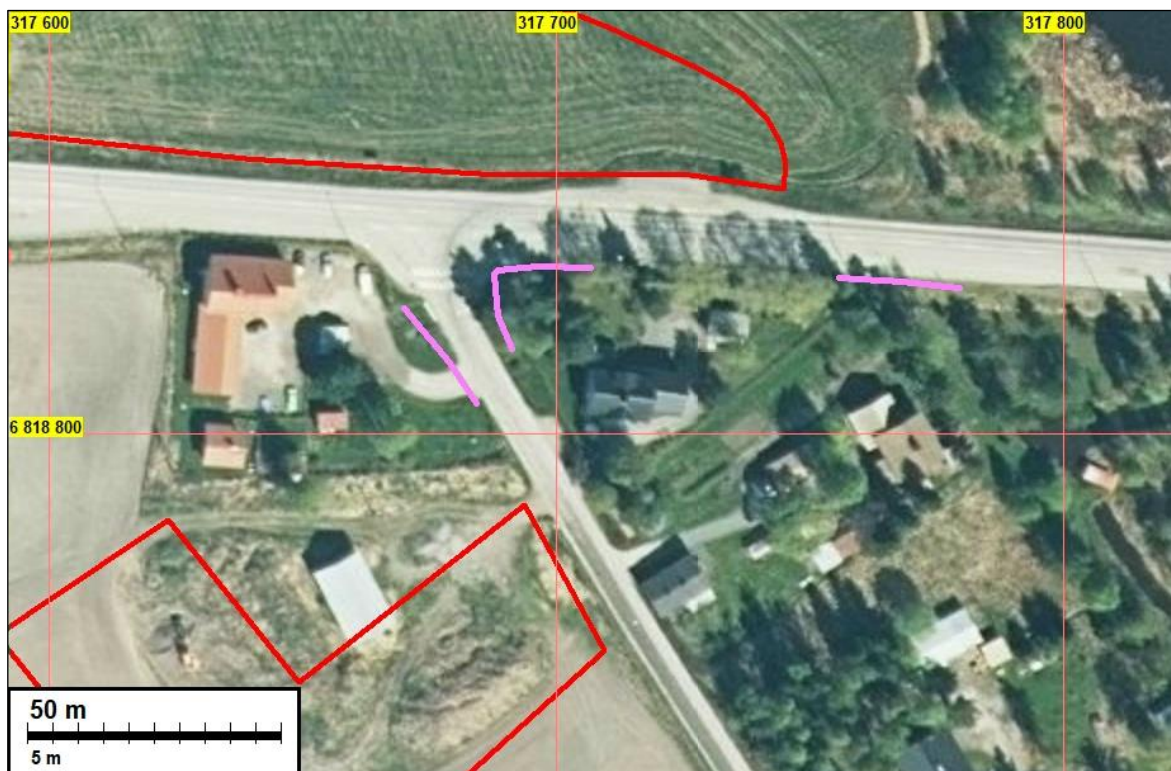
Valvotut kaapelilinjat sijoittuvat vihreään ympyrään sisään.

Muita tietoja: Koordinaatit ja kartat ovat ETRS-TM35FIN-koordinaatistossa. Maastokartat Maanmittauslaitoksen maastotietokannasta 01/2019, ellei toisin mainittu. Muinaisjäännösrekisteri on tarkastettu 01/2019. Valokuvia ei ole talletettu mihinkään viralliseen arkistoon, eikä niillä ole mitään kokoelmatunnusta. Valokuvat ovat digitaalisia, ja ne ovat talletettu Mikroliitti Oy:n serverillä. Kuvaajat: T. Tiainen ja H. Poutiainen.

Kartat



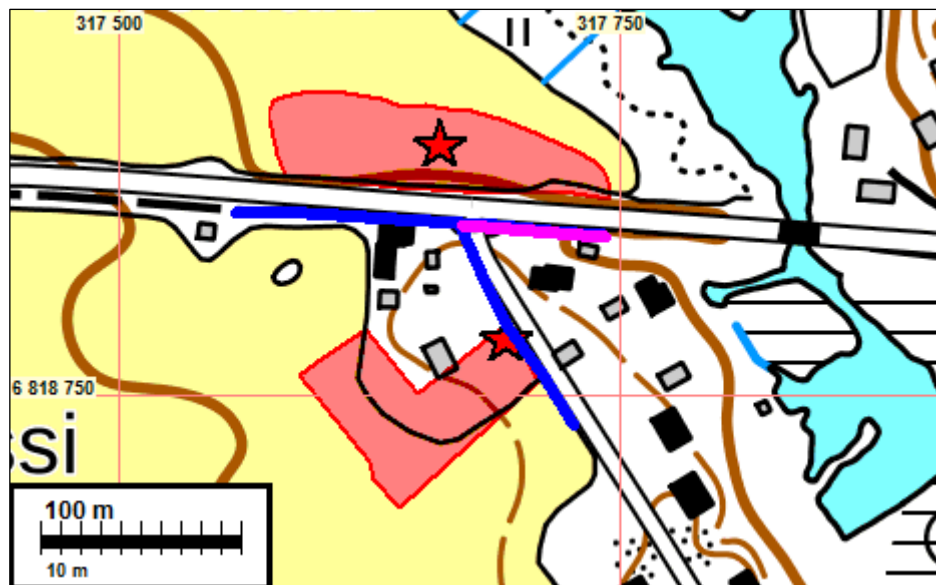
Valvonnan yhteydessä kaivetut kaapelilinjat on merkitty yllä ja alla oleviin karttoihin vaalean punaisin viivoin. Muinaisjäännösalueet on rajattu punaisin viivoin.



Valvonta

Elenia Oy on rakentamassa maakaapeliverkkoa Pirkkalan Pirkkalankylän ja Sankilan alueilla. Kaapelien linjat kulkevat useassa kohtaa tunnettujen muinaisjäännösten tuntumassa, sekä osin myös muinaisjäännösalueilla. Pirkanmaan maakuntamuseo antoi hankkeeseen liittyvän lausuntonsa 18.12.2017 (DIAR: 505/2017). Lausunnossa todetaan mm. että määrättyissä osin kaapelilinjaa kaivutyöt on tehtävä arkeologin valvonnassa. Tämä valvontakertomus koskee Anian rantatien ja Sorkkalantien risteysalueilla tehtyjä kaivu- ja valvontatöitä tammikuussa 2019. Arkeologisen valvonnan suorittivat Mikroliitti Oy:n Hannu Poutiainen (8.-9.1. ja 15.1.2019) sekä Teemu Tiainen (16.1.2019).

Maakaapelihankkeen valvontatyöt aloitettiin marraskuussa (29.11.2018), jolloin selvisi, että kyseessä olevan risteysalueen kaivutyöt oli osin tehty ilman arkeologista valvontaa. Tuolloin kaivettu osuus käveltiin läpi, mutta sen kohdalta ei voinut juurikaan tehdä havaintoja jäätyneen pintaan vuoksi. Tuolloin todettiin myös, että valvonnassa kaivettavaksi edellytetty kaapelilinjan osuus risteyksestä itään oli edelleen kaivamatta.



Tilanne risteysalueella marraskuussa 2018. Ilman valvontaa kaivettu kaapelilinja on merkitty sinisellä viivalla. Kaivamatta ollut linjaosuus vaalean punaisella viivalla. Muinaisjäännösalueet on merkitty punaisella.

Alkuperäisen kaivusuunnitelman mukaan maakaapelilinjalle olisi tehty tien alitus Anian rantatien ja Sorkkalantien risteykseen, poikki Sorkkalantien (kartta yllä). Maaperän kivikkoisuuden takia alitus ei siinä kohdassa kuitenkaan onnistunut. Aiempien suunnitelmien mukaisesti yksi maakaapelihaara oli jo aiemmin asennettu Sorkkalantien varteen, sen lounaisreunalle.

Uusi kaapelireitti kulki nyt ensin Sorkkalantien varressa, sen lounaisreunalla, pääosin samalla kohdalla jo aiemmin asennetun kaapelin kanssa. Siksi aiemmin asennettu kaapeli oli ensin kaivettava esiin. Uusi Sorkkalantien alituskohta tuli nyt risteysalueen eteläpuolelle, etäämmälle risteyksestä. Alituskohdan jälkeen kaapelireitti kulki Sorkkalantien koillisreunassa risteykseen saakka. Siitä eteenpäin reitti kulki aiempien suunnitelmien mukaisesti Anian rantatien varressa, sen eteläpuolella. Tien vastakkaisella puolella sijaitsee Virosmäen historiallisen ajan asuinpaikka.

Inhimillisten kartanlukuvirheiden vuoksi kaapeliojaa oli jo kaivettu Anian rantatien kupeessa, valvonnassa kaivettavan linjaosuuden itäosassa (kartat sivulla 3). Asiaa pyrittiin paikkaamaan sitten, että kaapeliojan kaivamista valvottiin tämän jo kaivetun osuuden itäpuolella noin 25 metrin

matkalta. Valvonnassa nähdyn perusteella en pitäisi todennäköisenä, että valvomatta kaivetulla osuudella (Anian rantatien eteläpuolella, risteysalueen itäpuolella) olisi ollut kiinteää muinaisjäännöstä tms. muuta suojeltavaksi katsottavaa jäännöstä, koska ko. osuuden molemmin puolin oli sekoittuneita maita vähintään 60 cm paksuudelta.

Sorkkalantien varressa, sen lounaispuolella, oli kaapeliojassa sekoittunutta kerrosta harmaaseen hiesuun saakka. Kaivannon seinämässä näkyi ylinnä sekoittunutta kerrosta, jossa oli havaittavissa pieniä tiilenkappaleita. Sekoittuneen kerroksen alapuolella oli luontainen hiesukerros.

Anian rantatien varressa kaapelioja kaivettiin osittain kevyenliikenteenväylän penkkaan sekä osittain sen ja pientalotonttien väliseen ojaan. Arkeologisesti valvotun osan itäpäässä, lähempänä siltaa, kaapelioja kaivettiin likimain maantieojan kohdalle. Siinä oli kaivannossa sekoittunutta kerrosta likimain kaapeliojan pohjaan saakka. Pientalotonttien puoleisella sivulla oli 60 cm sekoittunutta kerrosta, jonka alla luontainen kivennäismaa-aines. Kevyenliikenteenväylän puoleisella sivulla sekoittunut kerros jatkui kaapeliojan pohjaan saakka.

Anian rantatien arkeologisesti valvotun osuuden keskivaiheilla tuli pientalotonttien puoleisesta seinämästä esiin muovinen vesijohtoputki, joka oli näkyvillä useiden metrien matkalla. Samoilta kohdilta lähtien aina Sorkkalantien risteykseen saakka oli kaapeliojassa, varsinkin sen pyörätien puoleisessa osassa, pelkästään sekoittunutta kerrosta ja runsaasti lohjennutta (räjäytettyä) kivainesta. Kaivannon syvyys pientalotonttien puoleisella reunalla oli 80 cm, pyörätien puoleisella sivulla enimmillään 130 cm.

Tulos

Valvonnan yhteydessä ei havaittu merkkejä muinaisjäännöksistä.

18.1.2019

Teemu Tiainen
Hannu Poutiainen

Lähde

Koskinen, Juuso, Tiainen, Teemu, Rahtola, Johanna ja Poutiainen, Hannu 2018. Pirkka, Sorkkala-Sankila. Maakaapeloinnin arkeologinen valvonta. Mikroliitti Oy.

Kuvia



Vasen: Uutta kaapeliasennusta varten uudestaan avattu kaapelikaivanto Sorkkalantien lounaispuolella. Vasemmalla Sorkkalantie. Kaakkoon. Oikea: Viereisen kuvan kaapelikaivannon puolivälin leikkaus: kaivannon seinämässä ylinnä sekoittunutta kerrosta, jossa pieniä tiilenkappaleita. Alinna luontainen hiesu-kerros.



Vasen: Kaapeliojaa Anian rantatien eteläpuolella, arkeologisesti valvotun osuuden itäosassa. Kaivannossa sekoittunutta kerrosta. Länteen. Oikea: Sama kohta kuin vasemmalla oleva kuva: kaivantoa tarkemmin. Lounaaseen.



Vasen: Sekoittunutta kerrosta kaapelikaivannossa, risteysalueen itäpuolella, rantatien eteläpuolella. Lajion kohdalla vesijohtoputki. Lounaaseen. Oikea: Risteysalueen itäpuolen kivistä täyttökerrosta. Länteen.



Vasen: Risteysalueen itäpuolen kivistä täyttökerrosta. Länteen. Oikea: risteysalueen itäkulma, missä kaapelioja kaartaa etelään. Sorkkalantien varressa ei ollut samanlaista lohkokivistä täyttökerrosta kuin Anian rantatien varressa. Pohjoiseen.